

Διάλεξη από τον αφυπηρητήσαντα Διευθυντή του Σ.Υ.Λ. και Διευθυντή του Αποχετευτικού Έργου της Μείζονος Λευκωσίας κ. Χαράλαμπο Παλαντζή για την Παγκόσμια Ημέρα Νερού που διοργανώθηκε από το Συμβούλιο Υδατοπρομήθειας Λευκωσίας στο Πολιτιστικό κέντρο της πύλης Αμμοχώστου

ΛΕΥΚΩΣΙΑ: Η ιστορία της πόλης και της ύδρευσής της από την Αρχαιότητα μέχρι σήμερα.

Η ιστορία, η παράδοση, η πολιτιστική κληρονομιά, αποτελούν τους σημαντικότερους ζωντανούς θησαυρούς μιας πόλης. Μέσα απ' αυτούς διαπλάθεται και εκφράζεται η ταυτότητά μας και η επίγνωση της ιστορικής μας συνέχειας μέσα στο χρόνο. Άξονας όμως της ζωής, της κοινωνίας, της πόλης και των ανθρώπων της, είναι αδιαμφισβήτητο το Νερό, η πηγή της ζωής, η ίδια η ζωή αφού χωρίς το Νερό δεν υπάρχει ζωή.

Η πόλη της Λευκωσίας είναι κτισμένη στο μέσο περίπου της κεντρικής πεδιάδας της Κύπρου. Η κεντρικότητα της γεωγραφικής της θέσης και ο ποταμός Πεδιαίος με τα εύφορα προσχωσιγενή εδάφη της κοιλάδας του, υπήρξαν οι σημαντικότεροι παράγοντες στην ίδρυση και ανάπτυξη της.

Οι αρχαιότεροι συνοικισμοί της Λευκωσίας χρονολογούνται στη νεολιθική εποχή, λίγο πιο πριν από το 4000 π.Χ. Μεμονωμένοι μικροί συνοικισμοί, κτισμένοι κοντά στις όχθες του Πεδιαίου που τότε φαίνεται νάταν ένας πλούσιος μακρύς ποταμός, που πρόσφερε το Νερό και τον τρόπο ζωής στους πρώτους εκείνους κατοίκους των συνοικισμών της πόλης μας. Για την εποχή εκείνη, η Ύδρευση ξεκινούσε και τελείωνε στον ποταμό Πεδιαίο, δεν υπήρχαν άλλοι τρόποι εξασφάλισης ή διανομής του νερού, ίσως ούτε και άλλες ιδιαίτερες ανάγκες. Λίγο αργότερα, κατά τη νεολιθική και χαλκολιθική εποχή και πάλι με βάση τον ποταμό Πεδιαίο, κτίζονται περισσότεροι οικισμοί, κοντά στο χώρο των σημερινών Κυβερνητικών Γραφείων, κοντά στην περιοχή Προδρόμου και κοντά στο παλαιό Δημαρχείο, ακριβώς στο κέντρο της σημερινής Λευκωσίας. Και πάλι ο ποταμός, ήταν η αιτία ανάπτυξης των οικισμών αυτών. Να μην ξεχνούμε πως τα αρχαία εκείνα χρόνια, οι περισσότεροι οικισμοί αναπτύσσονταν κοντά στα παράλια, όπως ακριβώς συνέβαινε κατά την ίδια περίοδο σε όλες τις άλλες μεσογειακές χώρες. Στην ενδοχώρα λοιπόν τους πρώτους εκείνους κατοίκους των πρώτων οικισμών τους έφερε ο ποταμός, ο πλούσιος τότε Πεδιαίος, που μ' αυτό τον τρόπο σφραγίζει τη μεγάλη σημασία του νερού, αφού χωρίς την ύπαρξη του με τις τότε τεχνικές δυνατότητες, θα ήταν αδύνατο να κατοικηθεί αυτό το κομμάτι της νήσου Κύπρου. Πηγή λοιπόν νερού και παροχή νερού στους πρώτους τότε κατοίκους της σημερινής Λευκωσίας, το ποτάμι της.

Γύρω στο 1050 π.Χ. ο Ελληνικός πολιτισμός απλώνεται σ' όλη την Κύπρο. Στο νησί υπάρχουν δέκα Πόλεις-Βασίλεια και άλλα μικρότερα. Όπως αποδεικνύεται από αρχαιολογικά ευρήματα και κατάλοιπα, στην περιοχή της σημερινής Λευκωσίας πυκνώνουν οι Οικισμοί και σιγά-σιγά ξανοίγονται και πέρα από τις όχθες του Πεδιαίου σε πιο μακρινά σημεία, όπως είναι ο λόφος της ΠΑΣΥΔΥ και η περιοχή της Αγίας Παρασκευής. Την περίοδο αυτή δημιουργείται η πρώτη πόλη-Βασίλειο, οι Λέδρες (Λήδρα όπως επεκράτησε να ονομάζεται αργότερα). Ωστόσο οι Λέδρες, παρόλο ότι συνυπολογίζεται μεταξύ των αρχαίων πόλεων-Βασιλείων της Κύπρου, δεν ήταν σημαντική πόλη κατά την Αρχαιότητα. Αντίθετα, φαίνεται να ήταν σχετικά μικρός γεωργοκτηνοτροφικός συνοικισμός που δεν διατηρήθηκε για πολύ ως ανεξάρτητο βασίλειο. Σαν τέτοιο αναφέρεται στο γνωστό "πρίσμα" του Εσσαρχαδώνος το 673 π.Χ απ' όπου γνωρίζουμε και το όνομα τότε Βασιλιά των Λεδρών, που ήταν ο Ονασαγόρας. Αργότερα και για κάποια περίοδο φαίνεται ότι το μικρό αυτό Βασίλειο υποτάσσεται σε ένα από τα τρία ισχυρότερα Βασίλεια, του Ιδαίου, των Χύτρων ή της Ταμασσού.

Η εξασφάλιση του πολύτιμου νερού την περίοδο αυτή, παύει να στηρίζεται άμεσα και απόλυτα στον ποταμό της. Οι τότε κάτοικοι της Λευκωσίας, αρχίζουν και κατασκευάζουν τα πρώτα πηγάδια, τα οποία κτίζουν με πέτρα από τις γύρω περιοχές, όπως και τις πρώτες μεγάλες συλλεχτικές δεξαμενές, τις στέρνες, για συγκέντρωση και φύλαξη του νερού. Λόγω του ποταμού, το υδροφόρο στρώμα εκεί που γεωλογικά προσφέρεται, είναι πολύ πλούσιο και τα πηγάδια επιτρέπουν σιγά-σιγά την εξάπλωση των κατοίκων από τις στενές πέριξ του Πεδιαίου περιοχές. Είναι γνωστό πως το αρχαιότερο πηγάδι που έχει μέχρι στιγμής βρεθεί παγκόσμια, είναι στην Κύπρο μαρτυρία πως ο Κύπριος έπρεπε να σκάψει βαθιά στη γη και να ψάξει από τότε για την εξεύρεση του πολύτιμου νερού. Από τις στέρνες της εποχής, η ανακαλυφθείσα από την αρχαιολογική σκαπάνη στέρνα στο λόφο της ΠΑΣΥΔΥ είναι εντυπωσιακή. Είναι φυαλόμορφη, με κυκλικό στόμιο 5μ. διαμέτρου, και κυκλική επίσης βάση με διάμετρο 10μ., το δε ύψος της ξεπερνά τα 12μ.

Η εξασφάλιση του νερού από τον ποταμό, από τα πηγάδια και από τη βροχή, φαίνεται λοιπόν να είναι η μέθοδος που επικράτησε στην πόλη των Λεδρών κατά τους πρώτους μετά της γέννησης του Χριστού Αιώνες. Τα σπίτια κτίζονται με ειδικό τρόπο ώστε να υπάρχουν νεροχύτες που οδηγούν το νερό της βροχής σε κάποια μικρή στέρνα για αξιοποίηση. Κατά τον Ιστορικό Oberhummer οι Λέδρες ήταν μια ανοχύρωτη αγροτική πολίχνη ενώ κατά και αμέσως μετά τη γέννηση του Χριστού αρχίζει να μνημονεύεται σε εκκλησιαστικά πλέον κείμενα, όπως από τον Νικηφόρο Κάλλιστο και από τον Σωζομενό, αφού και οι δυο ονομάζουν το μετέπειτα Άγιο της πόλης Τριφύλλιο, ως Επίσκοπο Λεδρών. Η ίδια αναφορά στο όνομα της αρχαίας πόλης των Λεδρών απαντάται και στο Βίο του Αγίου Αυξιβίου και στις απόκρυφες Πράξεις Βαρνάβα. Από τις ίδιες βέβαια εκκλησιαστικές αναφορές, εντοπίζουμε πως η πόλη ονομαζόταν και Καλλινίκη, όπως και πόλη των Λευκών θεών, αφού στο βίο του Αγίου Σπυριδωνος αναφέρεται πως ο Τριφύλλιος έγινε Επίσκοπος της Καλλινικησέων πόλεως ήτοι Λευκών θεών αγίας του θεού Εκκλησίας. Επίσης σε άλλη εκκλησιαστική αναφορά, διαβάζουμε “Τριφύλλιος ψήφω θεία της Καλλινικησέων μεν πριν, νυν δε Λευκωσίας προχειρίζεται Μητροπόλεως”.

Η πόλη συνεχίζει να αναπτύσσεται σαν φιλειρηνική γεωργοκτηνοτροφική πόλη, όμως σιγά-σιγά φαίνεται μια τάση αλλαγής της ονομασίας της πρώτα Καλλινίκη, ύστερα το όνομα της αντικαθίσταται υπό του ονόματος Λευκών Θεών, με παραλλαγές όπως, Λευκοθέων, Λευκών, Λεύκουσα, Λευκουσία, Λευκωσία και τέλος Λευκωσία. Η ονοματολογική αυτή πολυμορφία αποδίδεται σε διάφορες ερμηνείες, καμιά δεν έχει επιβεβαιωθεί σαν η πραγματική, σας αναφέρω μερικές και σας αφήνω να διαλέξετε.

ν Το όνομα προήλθε από τη Λεύκη, το ωραίο αυτό δένδρο που έδωσε και την ονομασία στο χωριό Λεύκα.

ν Ταυτόχρονα η λέξη Λευκών, ίσως απλά να σημαίνει άθροισμα Λευκών

ν Ίσως η λέξη Λευκουσία να οφείλεται στους ασβεστολιθικούς ψαμμίτες που βρίσκονται στην περιοχή.

ν Μια άλλη παράδοση λει πως την ίδρυσε ο Λεύκος ο γιος του Πτολεμαίου του Α' Κατά τη διάρκεια των Αραβικών επιδρομών (7ο μέχρι 10ο αιώνα μ.Χ.) οι παραθαλάσσιες πόλεις της Κύπρου πλήττονται σκληρά και ορισμένες καταστρέφονται. Ο κόσμος, για να προστατευθεί, κινείται προς τα ενδότερα, η Λευκωσία μεγαλώνει και αναπτύσσεται. Ο ποταμός, τα πηγάδια και το νερό της βροχής που οι κάτοικοι συλλέγουν με διάφορες μεθόδους εξασφαλίζουν για τους τότε Λευκωσιάτες το πόσιμο νερό. Ταυτόχρονα, στον ποταμό Πεδιαίο οι Λευκωσιάτες κατασκευάζουν τα πρώτα αναχώματα και με αυλάκια οδηγούν το νερό προς τα πλούσια χωράφια της περιοχής αφού οι κάτοικοι συνεχίζουν κατά την περίοδο αυτή να ασχολούνται κυρίως με τη γεωργία και τη κτηνοτροφία.

Μετά την τελική συντριβή των Αράβων από τον αυτοκράτορα Νικηφόρο Φωκά, η Κύπρος απαλλάσσεται οριστικά από τον Αραβικό κίνδυνο. Τότε, οι Βυζαντινοί, επέλεξαν για τρεις βασικούς λόγους να καταστήσουν την αναπτυχθείσα ήδη, όπως προαναφέρα πόλη της Λευκωσίας, σε πρωτεύουσα του νησιού. Ποιοι ήταν οι τρεις λόγοι;

- Ο πρώτος σίγουρα γιατί αποδείχθηκε ασφαλέστερη από όλες τις υπόλοιπες πόλεις.
- Ο δεύτερος γιατί η κεντρική γεωγραφική της θέση διευκόλυνε τη διοίκηση του νησιού και
- Ο τρίτος γιατί η Λευκωσία, για τις τότε ανάγκες είχε “άφθονο, γλυκό δροσερό και υγιεινό νερό”.

Να λοιπόν που το νερό, αυτό που χάρισε τη ζωή στους πρώτους κατοίκους της πόλης πριν από 6 και πλέον χιλιάδες χρόνια, γίνεται πριν από 1035 περίπου χρόνια μια από τις βασικές αιτίες που της χαρίζουν τον τίτλο της Πρωτεύουσας. Την περίοδο αυτή η πόλη σύμφωνα με σχετικό σύγγραμμα του Κωνσταντίνου Πορφυρογέννητου, αποκαλείται Λευκουσία.

Κατά τον 10ο και 11ο αιώνα, κτίζονται τα πρώτα μεγαλόπρεπα κτίρια της πόλης, όπως το Φρούριο που ήταν η έδρα των Βυζαντινών Διοικητών, το παλάτι των Κυβερνητών, η Ορθόδοξη μεγάλη εκκλησία στο χώρο της Αγίας Σοφίας και άλλα. Επίσης αναπτύσσονται και οι πρώτοι κοινοτικοί οικισμοί κυρίως νοτιοανατολικά της πόλης, στους Αγίους Ομολογητές, στο Κουπάτι, στο Ελένιο, στην Παλλουριώτισσα. Την περίοδο αυτή, εισάγεται στην Κύπρο και νέα τεχνολογία για τη μεταφορά νερού. Κατασκευάζονται ανοιχτά πέτρινα αυλάκια και τοποθετούνται για πρώτη φορά υπόγεια, οι πρώτοι πήλινοι αγωγοί, που μεταφέρουν νερό σε περιοχές που τα πηγάδια δεν έχουν απόδοση. Τέτοιοι πήλινοι αγωγοί βρέθηκαν σε διάφορα σημεία της πόλης και είναι ανάλογοι παρόμοιων που ανάγονται στην ίδια περίοδο και βρέθηκαν σε άλλες περιοχές που είχε τότε ξαπλωθεί το Βυζάντιο.

Το 1191 ο Βασιλιάς Ριχάρδος της Αγγλίας, που μετείχε στην 3η Σταυροφορία αποβιβάζεται στη Λεμεσό και αφού νίκησε τον Ισαάκιο Κομνηνό στην Τρεμετουσιά, καταλαμβάνει τη Λευκωσία. Στη συνέχεια, το 1192 πωλεί την Κύπρο στους Ναΐτες, οι οποίοι εγκαταστάθηκαν

στη Λευκωσία και προσπάθησαν να επιβληθούν με τη βία. Οι Λευκωσιάτες δεν τους ανέχτηκαν και φοβισμένοι οι Ναΐτες ακύρωσαν τη συμφωνία και επέστρεψαν την Κύπρο στον Ριχάρδο τον Λεοντόκαρδο, ο οποίος αυτή τη φορά πωλεί το νησί στον Λουζινιάν, ιδρυτή της δυναστείας των Λουζινιανών. Έτσι το 1197 δημιουργείται το μεσαιωνικό Κυπριακό Βασίλειο στα πρότυπα των μεσαιωνικών δυτικοευρωπαϊκών Βασιλείων. Η περίοδος της Φραγκοκρατίας διαρκεί από το 1192 μέχρι το 1489 και κατ' αυτή η Λευκωσία γνώρισε μεγάλη ανάπτυξη και ακμή. Η πόλη οχυρώθηκε με τείχη, σε μεγαλύτερη περίμετρο από τα υφιστάμενα Βενετικά τείχη, κοσμήθηκε με βασιλικό παλάτι στα δυτικά της πόλης προς την Πύλη Πάφου (ίσως γι' αυτό η μετέπειτα ενορία Ρογιάτικο) με Πύργους (γι' αυτό η Καστελλιώτισσα), με Μέγαρα, με ωραίες κατοικίες ευγενών, με ναούς λαμπρότερους των οποίων ήταν ο γοθικός καθεδρικός ναός της Αγίας Σοφίας, στον οποίο γίνονται οι σημαντικότερες τελετές, οι στέψεις και οι γάμοι των Βασιλέων, καθώς και Μοναστήρια Λατινικών Ταγμάτων που εγκαταστάθηκαν στο νησί.

Η κοίτη του Πεδιαίου φαίνεται να έπαιξε τότε σπουδαίο ρόλο στην πολεοδομική ανάπτυξη της πόλης. Ο ποταμός, μέχρι τότε, περνούσε μετά το γεφύρι της Γρίβα Διγενή κατά μήκος της οδού Βύρωνος, μπροστά από το Μουσείο και το ΘΟΚ μέσα από τα τότε τείχη που έχτισαν οι Λουζινιανοί, την Πύλη Πάφου και κατά μήκος της οδού Πάφου και Ερμού, διέσχιζε την Πόλη και περνούσε από αυτό ακριβώς το σημείο με διεύθυνση την Παλλουριώτισσα. Αν και χείμαρρος, όπως άλλωστε και σήμερα, αποτελούσε σημαντικό στοιχείο της μεσαιωνικής πόλης, ονομαζόμενος *flumen publicum*. Το κάστρο της Λευκωσίας το οποίο περιέκλειε το Βασιλικό Παλάτι και το Μοναστήρι του Αγίου Δομίνικου, σύμφωνα με τον Felix Faber είχε τον ποταμό από την εξωτερική πλευρά του και σύμφωνα με τον Μαχαιρά, τα Βασιλικά διαμερίσματα έβλεπαν προς αυτόν. Τα δύο τμήματα της πόλης στα οποία χώριζε τη Λευκωσία ο Πεδιαίος, ενώνονταν με γεφύρια, του Αγίου Δομίνικου στο δυτικό τμήμα της πόλης του Σινεσκάρδου και των Αγίων Αποστόλων στο κεντρικό τμήμα και της Αγοράς στο Ανατολικό τμήμα.

Τόσο στην πόλη μέσα στα τείχη, όσο και γύρω απ' αυτήν, υπήρχαν πολλοί κήποι με καλλιέργειες και οπωροφόρα δένδρα (πορτοκαλιές, ροδιές, κλήματα, κα.). Βλέπετε ο Πεδιαίος ποταμός αν και χείμαρρος, τις καλοχρονιές κατέβαινε ορμητικός, αναπληρώνοντας τα υπόγεια νερά της Πρωτεύουσας στην οποία ήταν διάσπαρτα τα πηγάδια, που με την τέχνη πλέον των αλακατιών ανέβαζαν εύκολα το δροσερό νερό στην επιφάνεια. Αναφορά σ' αυτά τα πηγάδια κάνει για την εποχή εκείνη ο Λεόντιος Μαχαιράς ο οποίος αναφέρεται σε ξύλινη χολέτρα που από πηγάδια κοντά στον Τράχωνα διοχετεύει νερό προς την πόλη. Όμως, με την αύξηση του πληθυσμού, η ανάγκη εξεύρεσης κι άλλων πηγών ήταν επιτακτική. Έτσι, οι συνάδελφοι μας της περιόδου έψαξαν προς το Στρόβολο, τη Μακεδονίτισσα, τη Λακατάμια και κατάφεραν να εντοπίσουν σπουδαίες πηγές, με γνωστότερες τις εξής τρεις: *Piadina*, *Pietroni*, και *Aque Dolce*. Με επιβλητικά για την εποχή υδραγωγεία, το νερό μεταφερόταν από μακριά και υδροδοτούσε τα χρόνια αυτά της ανάπτυξης, τις πλατείες, τα παλάτια και τα αρχοντικά των Ευγενών. Όπως γράφει ο Ιστορικός της εποχής *Etiennne de Lusignan* "το νερό είναι γλυκό, δροσερό και υγιεινό".

Την περίοδο της Φραγκοκρατίας η Λευκωσία αποκτά και τη Φράγκικη ονομασία *Nicosie*. Ο ποταμός Πεδιαίος, ποτέ δεν έχασε βέβαια τη σημασία του, ήταν πάντα ο άξωνας της ζωής της πόλης, παρόλο ότι στις 10 Νοεμβρίου 1330, όπως καταγράφεται από τον Μαχαιρά "Είς τους ατλ' Χριστού εκατέβην ο ποταμός της Χώρας τόσον μέγας και εξερίζωσεν πολλά δεντρά και εκατέβασεν τα και εφέραν τα εις την Χώραν, και εστούππωσεν το γιοφύριν του Σινεσκάρδου και ο ποταμός επήγεν τριγύρου της Χώρας και εχάλασεν πολλά σπίτια και έπνιξεν πολλύν λαόν". Αριθμό νεκρών δεν αναφέρει ο Μαχαιράς, όμως ο Ιστορικός *Loredano* που αναφέρεται στο γεγονός μιλά για 3000 νεκρούς! Πολλές όμως ήταν και οι κατά καιρούς ανομβρίες και με τον Πεδιαίο να παραμένει χωρίς νερό, κατάξερρος, η πόλη πολλές φορές και πολλά δυνοπάθησε. Δεν είναι λίγα τα κατά καιρούς καταγραφέντα εκ της ταλαιπωρίας της λειψυδρίας δεινά, των επιδημιών, της ξηρασίας, ακόμα και αυτής της προσωρινής εγκατάλειψης της πόλης. Διαβάζω απόσπασμα από το χρονικό του Λεόντιου Μαχαιρά "εγίνην πείνα μεγάλη από ανοβρίαν και ούλλη η σπορά εχάθηκεν και η πείνα έγινεν μεγάλη και ούλλα τα νερά των βρύσων εξεράναν και επηγαίναν από τόπου εις τόπον με τα κτηνά τους να έβρουν νερό, να ζήσουν και τα κτηνά τους και ούλλα εστεγνώσαν και λάκκοι και βρύσες και αφήκαν την πανθαύμαστη Κύπρο και επεράσαν ωδά και εκεία όπου πασαείς ύβρεν ανάπαυση και το νησί έμεινεν χωρίς τινάν".

Το 1489 την Κύπρο καταλαμβάνουν, ύστερα από πιέσεις και εκβιασμούς κατά της Αικατερίνης Κορνάρο, οι Βενετοί, οι οποίοι κράτησαν το νησί μέχρι το 1570. Την περίοδο αυτή έγιναν σκέψεις αλλά και εισήγηση, όπως Πρωτεύουσα της Κύπρου γίνει η Αμμόχωστος,

που ήταν ισχυρότερα οχυρωμένη αλλά ήταν ταυτόχρονα και σημαντικό λιμάνι, πράγμα πρωταρχικής σημασίας για τους Ενετούς που ήταν ναυτική δύναμη και ασχολούνταν εκτεταμένα με το εμπόριο. Ωστόσο, η Λευκωσία κατόρθωσε να διατηρήσει τον τίτλο της, γιατί όπως αναφέρει άγνωστος συγγραφέας σε βιβλίο του γραμμένο στην Ιταλική γλώσσα, με τίτλο Περιγραφή και Ιστορία του Βασιλείου της Κύπρου, η Λευκωσία απέχει το ίδιο από τις Βόρειες και Νότιες ακτές, και από την Πάφο και την Καρπασία, τα δυο ακραία σημεία του νησιού. Έχει επίσης άφθονο νερό και ευχάριστο αέρα που πνέει τα βράδια και το καλοκαίρι αναζωογονεί τα σώματα, τα μουδιασμένα από τη ζέση. Αυτά τα πλεονεκτήματα κατά τον ίδιο συγγραφέα, θα ισχύουν στον αιώνα τον άπαντα και εξ αιτίας τους κανένα άλλο μέρος στο νησί δεν θα έχει μεγαλύτερο πληθυσμό από τη Λευκωσία.

Να λοιπόν και πάλι το νερό, που ανάμεσα σ' άλλα γίνεται βασικό κριτήριο για τη διατήρηση στη Λευκωσία του πρωταγωνιστικού της ρόλου σαν η σημαντικότερη πόλη της Κύπρου. Παραλαμβάνοντας τη Φράγκικη ονομασία Nicosie και επηρεασμένοι από υφιστάμενη πόλη στη Σικελία, οι Ενετοί αποκαλούν τη Λευκωσία Nicosia, όνομα που επεκράτησε μεταγενέστερα και επί Αγγλοκρατίας.

Όμως, την περίοδο της Βενετοκρατίας η Λευκωσία δεν γνώρισε καμία νέα ανάπτυξη. Αντίθετα, άρχισε να χάνει από την αίγλη της και το μόνο ουσιαστικά μεγάλο έργο της εποχής είναι το κτίσιμο των προστατευτικών Βενετικών Τειχών, αφού ο κίνδυνος της Τουρκικής εισβολής είναι περισσότερο από σίγουρος. Ευγενείς συνεισφέρουν χρήματα για την προστασία της πόλης αλλά και των οικονομικών τους συμφερόντων, όπως οι Roccas, Tripoli, Davila, τα ονόματα των οποίων δόθηκαν τιμητικά σε μερικούς από τους 11 προμαχώνες των νέων τειχών.

Ο ποταμός Πεδιαίος βρίσκεται και πάλι στο επίκεντρο. Για την προστασία της πόλης, οι Βενετοί προχώρησαν στην εκτροπή του ποταμού, τον οποίο οδηγούν με τεχνική παράκαμψη από το σημείο του Ανεμόμυλου γύρω και έξω από την πόλη. Άσχετο αν μεταγενέστερα σε δυο περιπτώσεις το 1859 και το 1865 επιβεβαιώθηκε η γνωστή Κυπριακή παροιμία "του ποταμού μην του κλέψεις" αφού ο ποταμός ακολουθώντας την παλιά του κοίτη πέρασε μέσα από την πόλη πνίγοντας και στις δυο περιπτώσεις πολλούς κατοίκους της Λευκωσίας.

Το 1570 οι Τούρκοι με επικεφαλής τον Λαλά Μουσαφά αποβιβάστηκαν στην Κύπρο και στις 24 Ιουλίου, πολιορκούν την πόλη, λίγο πριν συμπληρωθεί η κατασκευή των τειχών, και την καταλαμβάνουν στις 9 Σεπτεμβρίου ύστερα από ηρωική αντίσταση. Τη δίμηνη αυτή περίοδο της πολιορκίας οι υπερασπιστές της πόλης, παρά τις επικρατούσες ιδιαίτερα θερμές καιρικές συνθήκες, δεν στερήθηκαν του βασικού για την επιβίωση τους νερού, γιατί τα πολλά πηγάδια, κάλυψαν τις ανάγκες των υπερασπιστών, αλλά και του εγκλωβισμένου άμαχου πληθυσμού. Όμως και η παλαιά κοίτη του Πεδιαίου χρησιμοποιήθηκε από τους υπερασπιστές, οι οποίοι σε αρκετές περιπτώσεις εξερχόμενοι από την Πύλη Αμμοχώστου και ακολουθώντας την κοίτη έβγαιναν στα μετόπισθεν των Τούρκων εισβολέων και με θυελλώδεις αντεπιθέσεις τους προκαλούσαν σοβαρές ζημιές.

Η Λευκωσία, κατά την περίοδο της Τούρκικης κατοχής από το 1570 μέχρι και το 1878, περιήλθε σε κατάσταση παρακμής, οικονομικής και πολιτιστικής και τούτο γιατί εκτός από την κακοδιοίκηση, αποκόπηκε από την υπόλοιπη Ευρώπη αλλά και την Ελλάδα που κατά την ίδια περίοδο βρίσκεται επίσης υπό Τούρκικη κυριαρχία.

Η πόλη προσαρμόζεται στα μέτρα και τον τρόπο ζωής των κατακτητών και γίνεται σταδιακά ένα ζωντανό μωσαϊκό πόλης με δυτικό χαρακτήρα αλλά και με ανατολίτικα στοιχεία. Βέβαια το υπόλοιπο νησί γνωρίζει ακόμα μεγαλύτερη παρακμή κι έτσι η Λευκωσία αναπτύσσεται τουλάχιστο πληθυσμιακά, αφού εκτός από Τούρκους που μεταφέρθηκαν κυρίως στη Λευκωσία συγκεντρώθηκαν και πολλοί φοβισμένοι Ελληνοκύπριοι από άλλες περιοχές. Οι ανάγκες σε νερό αυξάνονται, και η ύδρευση της πόλης ενισχύεται. Τούρκοι πασάδες φροντίζουν για την μεταφορά πρόσθετου νερού από μακρινές για την εποχή πηγές, με την τέχνη των υπόγειων λαγυμιών, με πιο περίφημο εκείνο του Αράπ Αχμέτ και Σιλικτάρ, πηγές που μαζί με άλλες εξυπηρέτησαν την πόλη, όσο κι αν σας φανεί απίστευτο, μέχρι και πριν από 25 χρόνια. Γι' αυτό και τα ονόματα των Τούρκων αυτών πασάδων που ουσιαστικά συνέτειναν στην ενίσχυση της υδατοπρομήθειας, δόθηκαν τιμητικά σε δυο από τις ενορίες της πόλης.

Το 1818 και μέχρι το 1960, ακολουθεί η περίοδος της Αγγλοκρατίας. Η παγκόσμια γενικότερα ανάπτυξη, συντέινει ώστε οι Άγγλοι να κατασκευάσουν κάποια έργα υποδομής. Ανάμεσα σ' αυτά, περιλαμβάνεται και η ανόρυξη γεωτρήσεων και η μεταφορά του νερού με σωλήνες στην πόλη, πρώτα σε ορισμένα διάφορα κεντρικά σημεία όπου κτίστηκαν οι γνωστές δημόσιες βρύσες και μεταγενέστερα σε κεντρικές υδατοδεξαμενές. Οι σωλήνες δεν είναι πια πηλίνες,

είναι από σίδηρο και από αμίαντο. Οι δημόσιες φουντάνες έχουν το δικό τους χαρακτηριστικό όνομα “της τζουτζούς”, “του Μαύρου”, “της Καρυδιάς”, “του Ρογιάτικου” κ.α. Το ανέβασμα του νερού από τη γη που γινόταν με αλακάρια χειροκίνητα αρχικά, γίνεται τώρα με τη χρήση ζώων κυρίως των συμπαθέστατων γαϊδουριών. Έτσι οι πιο ξέβαθοι λάκκοι, μπορούν πλέον να γίνονται βαθύτεροι αφού το ανέβασμα του νερού γίνεται με ζώα, ακόμα δε μεταγενέστερα με ανεμόμυλους. Μια από τις σημαντικές αυτής της μορφής πηγές για τη Λευκωσία στις αρχές του περασμένου αιώνα ήταν ο γνωστός Ανεμόφυλος. Απ’ εκεί έπαιρναν νερό προς διανομή οι αμαξάδες, αλλά και από σωλήνες που βρέθηκαν φαίνεται πως από το σημείο αυτό υδροδοτούσαν κάποια σημεία της Λευκωσίας. Στη συνέχεια με κυβερνητική αλλά και ιδιωτική πρωτοβουλία οργανώνονται οι προμηθευτές νερού. Πρώτα οι νεροφόροι, ή νεροπούληδες και μετά το νερό στα πλούσια σπίτια, με ιδιωτικές διασωληνώσεις, για όσους μπορούσαν βέβαια να πληρώσουν για την αγορά τίτλου δικαιώματος, αφού αυτό τους επέτρεπε να παίρνουν νερό με το σακκοράφι, ένα σύστημα που εξυπηρέτησε μαζί με τις δημόσιες βρύσες την παλαιά πόλη της Λευκωσίας μέχρι και το 1975. Το σακκοράφι, το χοντρό δηλαδή βελόνι, καθόριζε διάμετρο και κατ’ επέκταση ποσότητα νερού που μπορούσε ο κάθε τιπλούχος να έχει. Τέτοιοι τίτλοι ήταν του “Κολακκίδη”, της “Περνέρας”, “του Νεκροταφείου”, “του Κουλλάκκου”, “του Εφκάφ” κ.α. Την ίδια περίοδο η εξαγωγή του νερού από τους λάκκους, η άντληση, αρχίζει πλέον να γίνεται με αντλητικά μέσα που σιγά-σιγά αντικαθιστούν τους πανύψηλους ανεμόμυλους που για αρκετά χρόνια υψώνονταν χαρακτηριστικά υποδεικνύοντας τους τόπους όπου υπήρχαν υπόγεια πηγάδια.

Το 1951 ιδρύεται με ειδική Νομοθεσία το Συμβούλιο Υδατοπρομήθειας Λευκωσίας, το οποίο αναλαμβάνει πλέον την οργανωμένη ανάπτυξη της ύδρευσης της πόλης. Την ίδια περίοδο κατασκευάζονται οι πρώτες τέσσερις μεγάλες δεξαμενές στα υψώματα γύρω από τη Λευκωσία, του Στροβόλου, της Έγκωμης, της Λακατάμιας και των Χαμίτ Μανδρών συνολικής χωρητικότητας 18.000 κ.μ. Τοποθετούνται οι πρώτοι κεντρικοί αγωγοί και την ευθύνη της ύδρευσης της παλαιάς και νέας πόλης που επεκτείνεται πλέον εκτός των τειχών, όπως και των τότε προαστίων, αναλαμβάνουν, η Επιτροπή Υδάτων για την παλαιά πόλη, το Συμβούλιο Υδατοπρομήθειας Λευκωσίας για την περιοχή του Δήμου Λευκωσίας και το Τμήμα Αναπτύξεως Υδάτων για τα προάστια. Την δεκαετία του 60 ανορυγνύονται ακόμα περισσότερες διατρήσεις και το πολύτιμο νερό μεταφέρεται πια σε μεγάλες ποσότητες και από πραγματικά μεγάλες αποστάσεις, ιδιαίτερα απ την περιοχή Μόρφου και Συριανοχωριού. Εντυπωσιακά αλματώδης υπήρξε κατά την περίοδο αυτή η ανάπτυξη και η επέκταση της Λευκωσίας. Στην πόλη έρχονται να κατοικήσουν οι προσλαμβανόμενοι δημόσιοι υπάλληλοι που θα στελέχωναν την Κυπριακή Δημόσια Υπηρεσία και ένας μεγάλος αριθμός άλλων κατοίκων του νησιού που θα στελέχωναν τις πολλές Ημικρατικές Υπηρεσίες που άρχισαν να δημιουργούνται και να αναπτύσσονται. Η παλιά γεωργοκτηνοτροφική πόλη, αναπτύσσεται τώρα δυναμικά, στον βιομηχανικό, στον εμπορικό ακόμα και στον τουριστικό τομέα και σε συνδυασμό με το φαινόμενο της αστυφιλίας, ο πληθυσμός της Λευκωσίας αυξάνεται κατά χιλιάδες. Οι υφιστάμενες τότε πηγές νερού, αποδεικνύονται σταδιακά ανεπαρκείς και εφαρμόζονται οι πρώτοι περιορισμοί στην παροχή νερού. Το 1974 πραγματοποιείται η Τούρκικη εισβολή και πάλιν μήνα Ιούλιο όπως και το 1570.. Η νήσος διχοτομείται, η πόλη της Λευκωσίας μοιράζεται, χιλιάδες συμπατριώτες μας προσφυγοποιούνται και πολλοί απ’ αυτούς εγκαθίστανται στη Λευκωσία σε μια περίοδο που οι υπηρεσίες ύδρευσης έχασαν τον έλεγχο σε πολλές από τις πηγές που τότε υδροδοτούσαν την πόλη, όπως της Μόρφου, της Πεντάγυιας, των Χαμίτ Μανδρών, του Δικώμου και άλλων. Τα δεινά της λειψυδρίας κατατалаιπωρούν τους πολίτες. Κι’ όμως, μέσα από το τεράστιο πρόβλημα της έλλειψης νερού, από αυτή τη μοιρασμένη πρωτεύουσα, βγαίνει το πρώτο μήνυμα αισιοδοξίας για το μέλλον της πόλης αλλά και του νησιού. Το νερό δεν γνωρίζει σύνορα, δεν σταματά στα συρματοπλέγματα του Αττίλα. Περνά μέσα από το υπόγειο διασωληνωμένο σύστημα, από τη Μόρφου στη δική μας πλευρά και από τη δική μας πλευρά στο Τουρκοκρατούμενο τμήμα, για να υδροδοτήσει ελληνοκύπριους και τουρκοκύπριους. Από τις πρώτες μεταξύ των πλευρών συναντήσεις, είναι κι’ αυτές που γίνονται για το νερό, αφού η πόλη έπρεπε να συνεχίσει να ζει, να υπάρχει, να αγωνίζεται, να αναπτύσσεται, για να στηρίξει τους κατοίκους της ριζωμένους στην πολλών χιλιετιών πατρίδα τους.

Το 1980, ύστερα από πεισματική πρωτοβουλία και προσπάθεια ορισμένων, δημιουργείται το Συμβούλιο Υδατοπρομήθειας Λευκωσίας, όπως το γνωρίζουμε σήμερα. Ενοποιούνται όλες οι περιοχές της ευρύτερης Λευκωσίας και το Συμβούλιο αναλαμβάνει εξ’ ολοκλήρου την ευθύνη της υδροδότησης ολόκληρης της ευρύτερης Λευκωσίας. Τα μέσα της δεκαετίας του 1970 αρχίζει ένας οργανισμός υποδομής σε Υδατικά Έργα. Το Τμήμα Αναπτύξεως Υδάτων

επεκτείνει την ανάπτυξη των πηγών σε νέες μορφές, που η τεχνολογία επιτρέπει. Κατασκευάζονται μεγάλα φράγματα και με μεγάλους σωληναγωγούς το νερό μεταφέρεται σε Διυλιστήρια Νερού, ακολουθείται η ενδεδειγμένη διαδικασία επεξεργασίας. Τέτοια είναι τα Διυλιστήρια της Χοιροκίτας και του Κόρνου. Το πόσιμο πια νερό μεταφέρεται στη Λευκωσία, στις νέες και πραγματικά μεγάλες πια δεξαμενές της πόλης που κτίζονται τη δεκαετία του 70 και του 80, αρκετής χωρητικότητας για να καλύπτουν τις ανάγκες της Λευκωσίας για δυο ολόκληρες ημέρες αφού συνολικά μπορούν να αποθηκεύσουν πέραν των 80.000 κ.μ. Τοποθετούνται παντού σύγχρονα δίκτυα καλύπτοντας όλες τις περιοχές και όλους τους δρόμους της ξαπλωμένης πια Πρωτεύουσας. Τότε το 1975 είναι που τοποθετήθηκε και το δίκτυο διασωληνομένου νερού στην παλιά εντός των τειχών πόλη, με ξεχωριστή παροχή για κάθε υποστατικό για να αχρηστευτούν οι γραφικές βρύσες και τα σακκοράφια. Η υποδομή για την υδροδότηση της πόλης τελειοποιείται, εισάγονται και εφαρμόζονται όλες οι σύγχρονες μέθοδοι και η Λευκωσία δεν έχει πλέον από πλευράς υδατοπρομήθειας να ζηλέψει καμιάς άλλης Πρωτεύουσας σε κανένα μέρος του κόσμου. Βέβαια η υποδομή από μόνη της δεν μπορούσε να παράξει νερό. Γι' αυτό και οι περιορισμοί νερού συνεχίζονταν, όποτε είχαμε ανομβρίες. Τη δεκαετία του 1990 η τεχνολογία επέτρεπε πλέον τη σχετικά φθηνή παραγωγή νερού με τη μέθοδο της Αφαλάτωσης και το Τμήμα Αναπτύξεως Υδάτων σε συνεργασία με την ιδιωτική πρωτοβουλία, κατασκευάζει την πρώτη μονάδα Αφαλάτωσης στη Δεκέλεια, την επεκτείνει δυο χρόνια μετά και το 2000 συμπληρώνεται και νέα μονάδα κοντά στο Αεροδρόμιο. Το Συμβούλιο Υδατοπρομήθειας Λευκωσίας είχε και σ' αυτή την περίπτωση την αποφασιστική του παρουσία αφού ήταν η πρώτη από όλες τις Αρχές, Υπηρεσίες και Οργανισμούς που στήριξε με πολλές εκδηλώσεις τις προσπάθειες του τότε Υπουργού Γεωργίας, Φυσικών Πόρων και Περιβάλλοντος για προώθηση της Αφαλάτωσης, βέβαιο πως με τη μέθοδο αυτή θα διασφάλιζε οριστικά το πολύτιμο νερό για τη συνεχή υδροδότηση της πόλης, που συνεχίζει ακόμα να παραμένει μοιρασμένη, η τελευταία μοιρασμένη Πρωτεύουσα στην Ευρώπη.

Σήμερα, η πόλη των Λεδρών, ή της Λήδρας, ή της Καλλινίκης, ή των Λευκών, ή των Λευκών Θεών ή της Λευκουσίας, η Λευκωσία, βρίσκεται μπροστά στο Ευρωπαϊκό της αύριο. Το ατενίζει με αισιοδοξία, αισιοδοξία που πηγάζει από τα βάθη των χιλιάδων χρόνων ιστορίας της, με πεποίθηση που χτίζεται και ανυψώνεται αγέρωχη, όπως τους Βενετσιάνικους προμαχώνες της. Την Ευρώπη την κοιτάζουμε περήφανα και κατάματα, αποφασισμένοι και πεπεισμένοι πως δεν θάμαστε οι φτωχοί συγγενείς. Όχι θα είμαστε έτοιμοι. Έτοιμοι θάμαστε και στην υποδομή μας. Οι άνθρωποι που σήμερα είναι ταγμένοι για να φροντίζουν την πόλη, γνωρίζουν πολύ καλά πως το Νερό θάναι πάντα η πηγή της ζωής, ο άξωνας της ανάπτυξης. Η εξασφάλιση της συνεχούς ροής και της υψηλής ποιότητας δεν μας επαναπαύει. Τώρα έχουμε μπροστά μας μια άλλη μεγάλη Ευρωπαϊκή πρόκληση. Να ενοποιήσουμε τις Υπηρεσίες Ύδρευσης και Αποχέτευσης Λευκωσίας, όπως συμβαίνει σε όλες τις Ευρωπαϊκές πόλεις και να ολοκληρώσουμε το μεγαλεπήβολο Αποχετευτικό Έργο της Πρωτεύουσας, να προστατεύσουμε το περιβάλλον μας και να παράξουμε χιλιάδες κυβικά μέτρα εξαγνισμένου νερού από την προβλεπόμενη τριτοβάθμια επεξεργασία, να το αξιοποιήσουμε σε αρδεύσεις και να εξοικονομήσουμε καθημερινά χιλιάδες κ.μ. πόσιμου νερού, ενισχύοντας κατά τον καλύτερο τρόπο την Παγκόσμια προσπάθεια για ολοκληρωμένη και σωστή διαχείριση του Νερού, όπως ακριβώς επιβάλλει το σημερινό μήνυμα της Παγκόσμιας Ημέρας Νερού.



ΠΑΓΚΟΣΜΙΑ ΗΜΕΡΑ
ΝΕΡΟΥ

ΛΕΥΚΩΣΙΑ 21 Μαρτίου 2003

ΠΥΛΗ ΑΜΜΟΧΩΣΤΟΥ



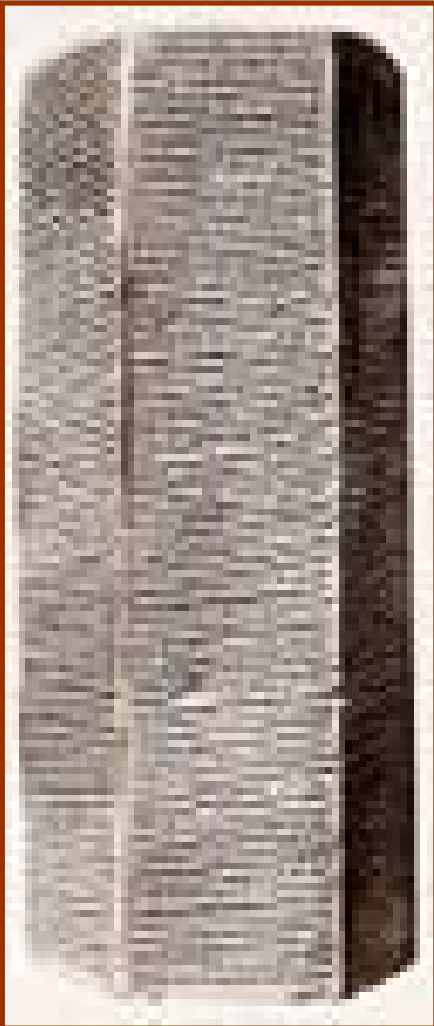














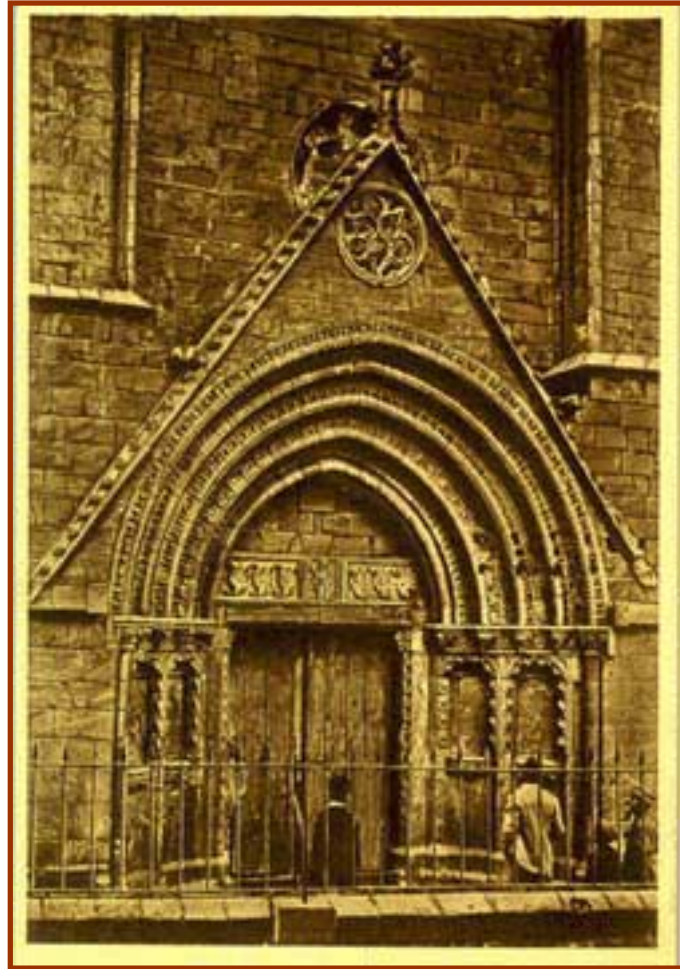


LEDRES	ΛΕΔΡΕΣ
KALLINIKI	ΚΑΛΛΙΝΙΚΗ
LEYKWN UEWN	ΛΕΥΚΩΝ ΘΕΩΝ
LEYKOUUEWN	ΛΕΥΚΟΘΕΩΝ
LEYKWN	ΛΕΥΚΩΝ
LEYKOYSA	ΛΕΥΚΟΥΣΑ
LEYKOYSIA	ΛΕΥΚΟΥΣΙΑ
LEYKOSIA	ΛΕΥΚΟΣΙΑ
LEYKWSIA	ΛΕΥΚΩΣΙΑ





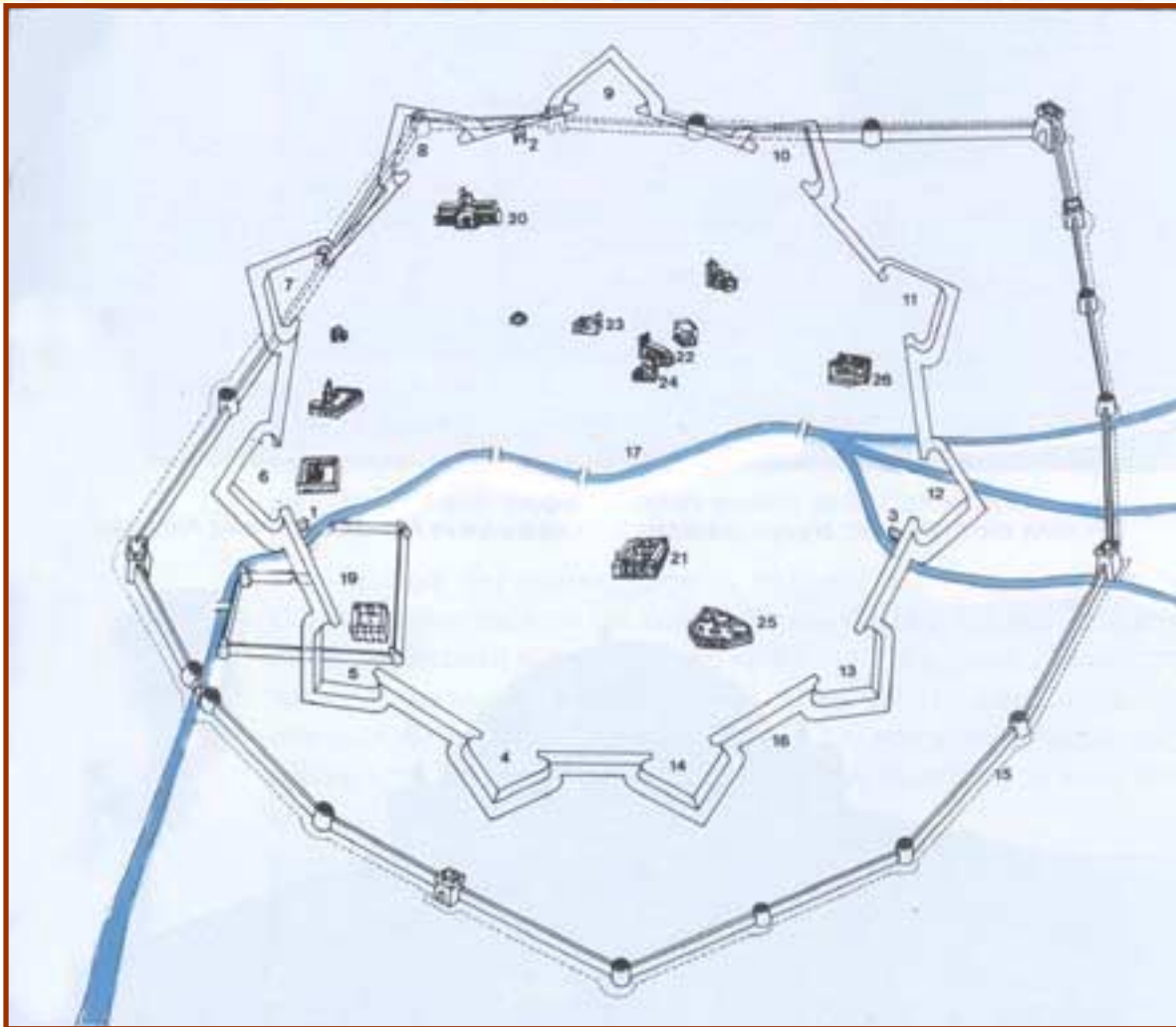
























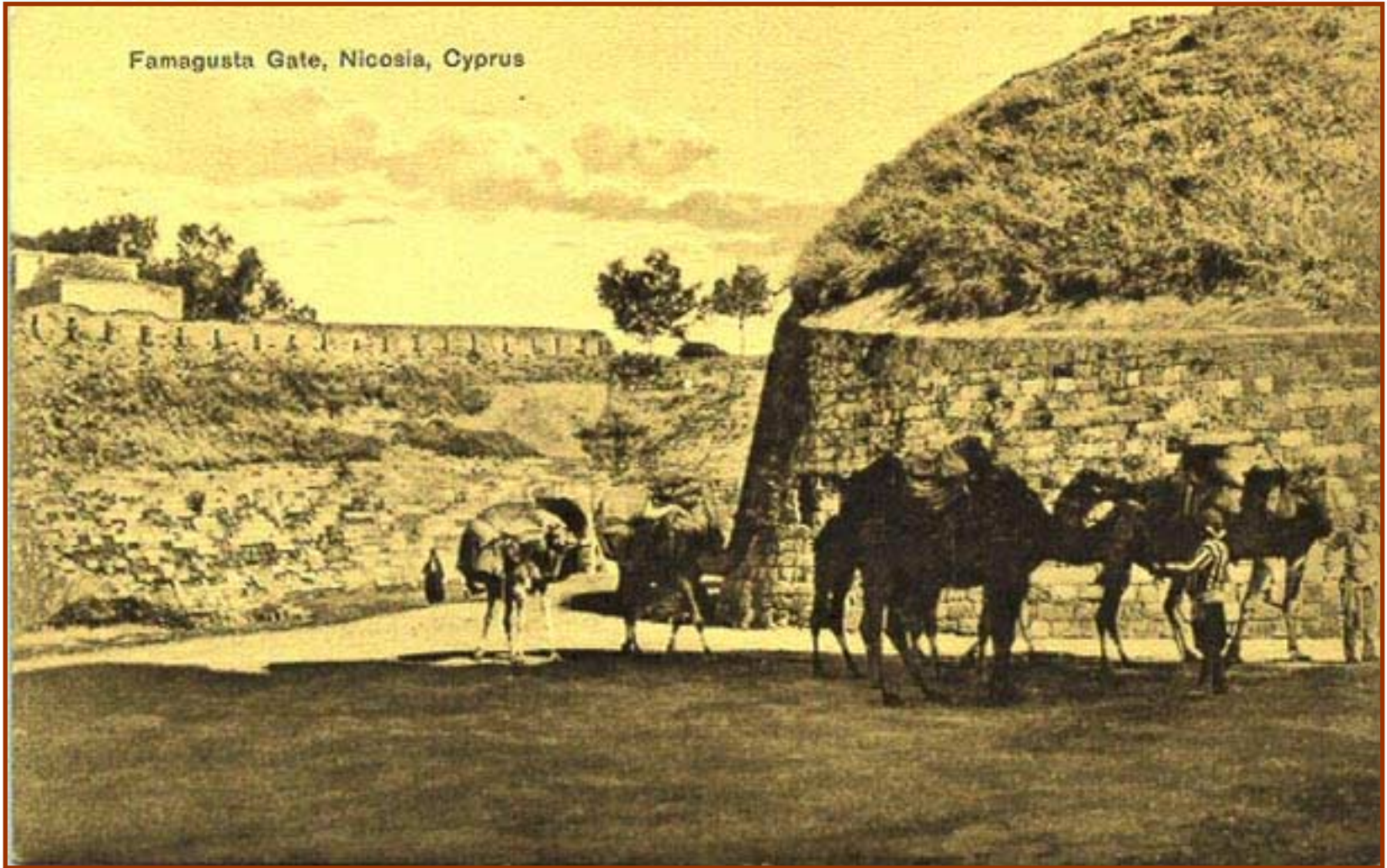








Famagusta Gate, Nicosia, Cyprus

















THE WINDMILL AT THE PINE BLISS CAMP











Αριθ. 76

ΕΤΑΙΡΕΙΑ ΝΕΡΟΥ ΑΓΙΑΝΤΖΙΑΣ "ΒΟΥΔΟΜΑΝΤΡΑ"
ΚΟΛΑΚΙΔΗ & ΧΑΡΙΛΑΟΥ

"Εγγράφον Έκχωρήσεως Ύδατος"

Πιστοποιείται ήδε ότι ή χειρώσιδα καθ' της ΕΤΑΙΡΕΙΑΣ ΝΕΡΟΥ ΑΓΙΑΝΤΖΙΑΣ "ΒΟΥΔΟΜΑΝΤΡΑ" ΚΟΛΑΚΙΔΗ & ΧΑΡΙΛΑΟΥ εως του Τόμου 2 Καραμανλά

εξ ήμισυ και αντί τριών Άγγλικών ~~Πεντακάτων~~ £23 0 0

εξ (Αριθ. 1) σκευοφόρι ύδατος της "Εταιρείας νερού Άρζανετζιάς - Βουδόμεντρα" Κολακίδη και Χαριλάου, συμφώνως προς τους διατάξεν άνωφερθέντους όρους.

Τό ρηδόν ύδωρ δά χρησιμοποιήσεται καθ' του Τόμου 2 Καραμανλά δύοδεκα ώρας καθ' έλαστον ήμερονόμιον.

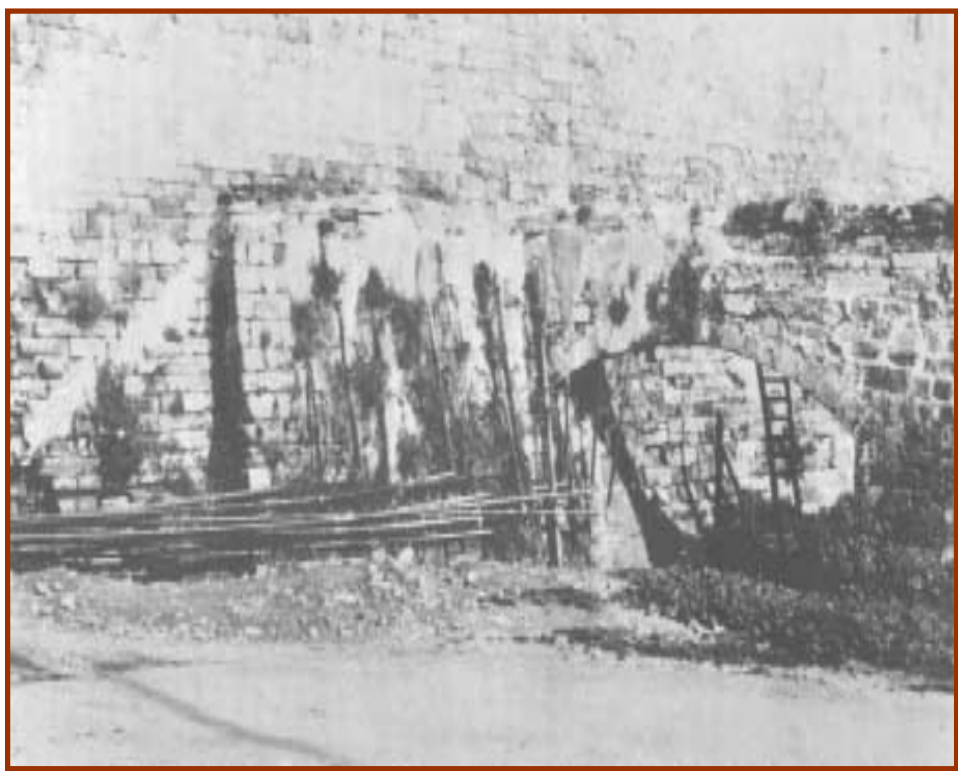
Έν Ρεσναύε, τή 13 Σεπ. 1939

ΕΤΑΙΡΕΙΑ ΝΕΡΟΥ ΑΓΙΑΝΤΖΙΑΣ "ΒΟΥΔΟΜΑΝΤΡΑ"
ΚΟΛΑΚΙΔΗ & ΧΑΡΙΛΑΟΥ

Λεωνίδας Ν. Χαριλάου

Η Σύνοδος 1943
παραγγίλει πληρωθείν
το ποσό εναντίον ήδωκε
το ποσό εναντίον ήδωκε
το ποσό εναντίον ήδωκε

10/11/39

CAP. 350.

CYPRUS

WATER SUPPLY (MUNICIPAL AND
OTHER AREAS)

CHAPTER 350 OF THE LAWS

1959 EDITION

PRINTED BY

C. F. ROWORTH LIMITED, 94, GRAFTON WAY, LONDON, W.1.

*(Appointed by the Government of Cyprus the Government Printer of this Edition
of Laws within the meaning of the Evidence (Colonial Statutes) Act, 1907.)*

1959

8-41.

q1











































ΣΥΜΒΟΥΛΙΟΝ
ΑΠΟΧΕΤΕΥΣΕΩΝ
ΛΕΥΚΩΣΙΑΣ



ΣΥΜΒΟΥΛΙΟ
ΥΔΑΤΟΠΡΟΜΗΘΕΙΑΣ
ΛΕΥΚΩΣΙΑΣ





ONE WORLD

